



bâtir

JOURNAL DE LA CONSTRUCTION DE LA SUISSE ROMANDE

THÉÂTRE ARSENIC, LAUSANNE

Lever de rideau





A la commissure de l'avenue du Théâtre et de la place Saint-François, en plein cœur de Lausanne, Aurore, la belle sculpture alanguie de Milo Martin¹, semble impassible. Elle est presque adossée à l'immeuble de la Banque cantonale vaudoise (BCV), lequel n'avait subi aucuns travaux depuis 1988. A l'occasion du 110^e anniversaire de l'établissement, la direction générale a voulu le rénover, afin d'accueillir dans les meilleures conditions 700 à 1000 clients chaque jour, que gèrent ses 800 collaborateurs. Au final, 10000m² de surface nette de bureaux, de plain-pied dans la modernité, point d'orgue du remaniement architectural décrété pour tout le réseau d'agences de l'institution.

Par étapes

Pour son siège, le secteur immobilier et infrastructures de la Banque a donc élaboré cinq projets, dont deux, présentés sous forme de films à la direction. Le choix définitif a été opéré en raison de la force du concept architectural, de la fluidité du parcours emprunté par la clientèle et de l'utilisation d'un grand espace central réservé au personnel. Il répondait aussi particulièrement bien à l'idée de conférer à la Banque une image tournée vers l'avenir.

Les travaux ont pu débuter en janvier 2012, par la mise en place de structures provisoires afin de pouvoir continuer l'exploitation durant les travaux, sans trop de nuisances pour la clientèle. La première étape² – bancomats, zone d'accueil – a été inaugurée en septembre 2012, la seconde³ – aile ouest et transformation de la passerelle, en avril 2013, et la troisième⁴, l'accueil des salons clientèle, en août 2013. La quatrième et ultime étape comportait notamment la restauration d'un salon que l'on a choisi de conserver dans l'esprit 1903, et la création du lounge du personnel.

«La Véranda»

Pour ce *lounge* qui leur est entièrement dévolu, les employés ont même pu choisir le nom, «La Véranda», mais aussi se prononcer sur l'ambiance des

110^e ANNIVERSAIRE DE LA BCV, LAUSANNE

Fulgurance interséculaire

Plus que centenaire, le bâtiment abritant le siège de la Banque cantonale vaudoise a achevé sa mue et a fêté son jubilé en novembre. Vu du dehors, il a juste subi une cure de jouvence, un nettoyage pour rafraîchir sa pierre, grisée par les émanations des voitures, égratignée par les années. En ses murs cependant, un grand changement entame une ère nouvelle.

lieux et le type de mets qu'ils aimeraient y voir servis, résultat d'une réflexion d'un groupe de représentants des collaborateurs. Lecture en diagonale du journal, séance de travail délocalisée autour d'un café, lunch de midi; de petits plats soignés, esprit traiteur, avec un espace logistique à l'étage inférieur pour y poser la touche finale: le confort et la détente des employés ont primé. Le concept économique a été étudié en collaboration avec l'Ecole hôtelière de Lausanne (EHL). Traité en sujet de diplôme par les étudiants, il a été organisé en différentes zones, réparties autour d'un parcours défini. Décor et «zen attitude», deux grands murs d'eau font entendre leur murmure, des parois japonaises occultent les imposantes baies donnant sur les salons clientèle, complétés par de grands écrans multi-usages et des bonsaïs géants. Et la sculpture en bronze de Mercure, dieu du commerce, également œuvre de Milo Martin mise en place dans les années cinquante, est toujours présente à son emplacement d'origine.

Les traces du passé

Respecter l'intention de Francis Isoz: Jean-Daniel Roulin, architecte et responsable du secteur immobilier et infrastructures de la Banque, ayant également suivi un cursus d'histoire de l'art, a collaboré avec le conservateur cantonal, Laurent Chenu: «Il s'agissait de concilier l'ancien et le nouveau.»

Les transformations antérieures intervenues dans les années cinquante avaient considérablement dénaturé la substance originale de 1903. L'architecte a donc cherché à «retraduire les traces du passé». Une idée louable, soutenue par Laurent Chenu. On a donc décidé de faire ressortir les volumes d'origine, retrouver les colonnades carrées et circulaires, les fenêtres et les lignes de leur menuiserie, le dessin des sols, restaurer le salon historique et remettre en valeur la cage d'escalier principale.

Tout l'art de 1903

Il suffit de passer un pas de porte pour changer d'époque: on quitte l'univers futuriste de Jean-Daniel Roulin pour



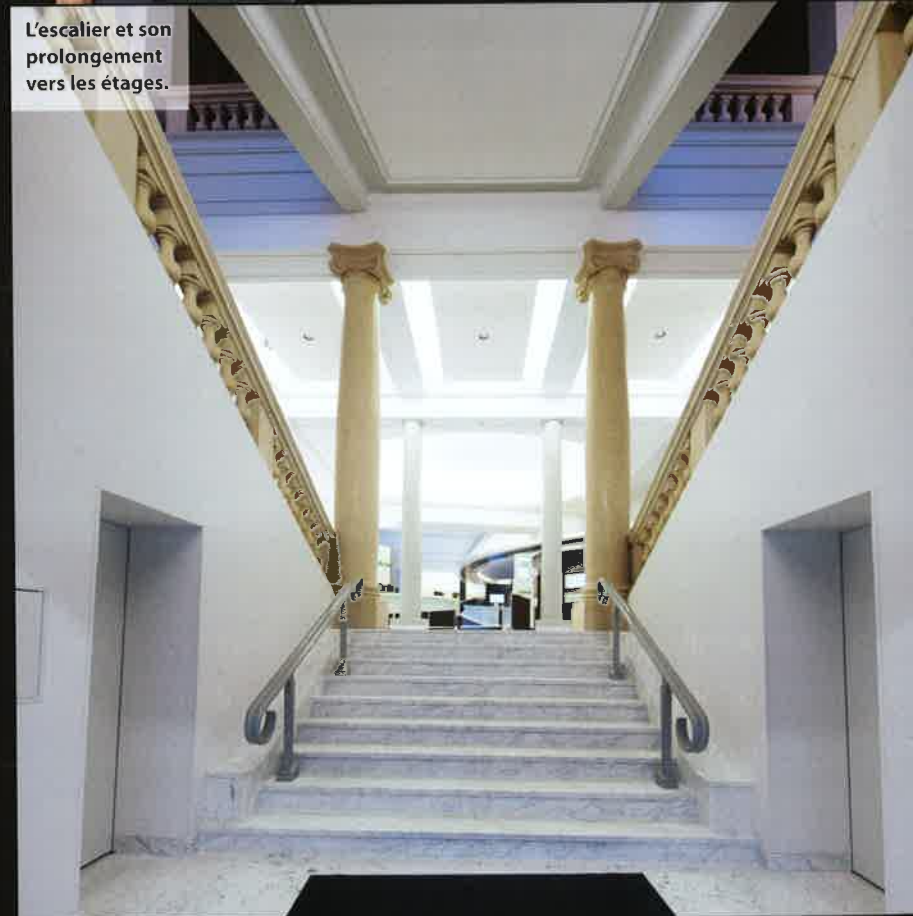
L'éclairage extérieur a aussi fait l'objet d'une recherche minutieuse.

Photographie: Olivier Wavre



«Il s'agissait de concilier l'ancien et le nouveau»

JEAN-DANIEL ROULIN
RESPONSABLE SECTEUR IMMOBILIER
ET INFRASTRUCTURES DE LA BCV



L'escalier et son prolongement vers les étages.



Le film

Tout le déroulement du chantier a été filmé. Mises bout à bout, les images représentent quatre minutes de cette intervention majeure sur un immeuble historique. Vous pouvez visionner le film en lien sur le site du magazine:

www.batir-jcsr.ch

pénétrer celui plus cossu de Francis Isoz, un salon fidèlement restauré. Le sentiment émouvant d'une sorte de fulgurance interséculaire vous étirent: d'un pas, l'on enjambe un siècle d'histoire du métier de banquier. Prise de conscience subite, aussi, de l'impérative nécessité de ne pas oublier. L'imaginaire fertile ramène l'esprit vers la

caricature: silhouette dodue du financier fin de siècle et clients bourgeois, un peu guindés dans leur redingote.

«C'est en détruisant un faux plafond que nous avons découvert ce plafond peint exceptionnel, qui a été restauré de main de maître par l'Atelier Saint-Dismas.» Jean-Daniel Roulin dit qu'il aurait pu l'occulter, mais «le doute s'est vite effacé» et il a convaincu la direction d'entreprendre une reconstitution. «Heureusement! s'exclame Charles-Emile Moinat, antiquaire de belle enseigne, spécialisé dans l'architecture et la décoration d'intérieur – C'est tout un travail fait main, pour une ambiance 1903; mes collaborateurs sont tous des artisans, même parfois des artistes. Pour la tapisserie, il a fallu décanter l'étude. C'était un peu compliqué au début – raconte ce passionné de l'authenticité –, nous avons dû faire une recherche pour reproduire le papier peint d'époque, dans les règles de l'art. Le résultat est une exclusivité.»

Une intervention libre

«Toutefois, souligne Jean-Daniel Roulin, le milieu bancaire n'est plus celui du siècle dernier. Nos métiers ont changé et le cadre d'antan ne convient plus aux activités d'aujourd'hui.» L'architecte s'inscrit dans la temporalité: «En définitive, nous n'avons fait qu'ajouter une structure éphémère. Les choses ne sont pas statiques. Dans quinze années, y aura-t-il encore des guichets dans les banques? La technologie va encore évoluer. Par exemple, nos salons d'accueil n'ont pas de socle de fondation: ils sont juste posés sur le marbre des sols.» Une intervention ainsi libérée du carcan de la préséance, réversible sans dommage, et bien dans l'esprit de son temps. ●

TEXTE: ANNIE ADMANE
PHOTOGRAPHIES: ROBERT KOVACS

¹ Milo Martin, né à Morges le 6 février 1893 et mort à Lausanne le 26 juillet 1970, est un sculpteur et médailleur vaudois.

² Voir *Bâtir*, septembre 2013.

³ Voir *Bâtir*, juin 2013.

⁴ Voir *Bâtir*, juillet-août 2013.

INTERVIEW

Un pan d'histoire révélé

Évalué en note 2 au recensement architectural et protégé par une mesure de mise à l'inventaire des monuments historiques non classés, le bâtiment ne peut faire l'objet de travaux sans annonce préalable au Service immeubles, patrimoine et logistique (SIPAL) du Canton de Vaud. Retour sur exercice, avec Laurent Chenu, conservateur cantonal, directeur de la Section des monuments et sites.

bâtir: Le bâtiment de la BCV est-il un élément important du patrimoine historique de Lausanne?

Laurent Chenu: Oui, il est évidemment très important car il participe de l'ensemble monumental de Saint-François, avec la place éponyme construite autour de son église. Sur le côté sud, toute l'élévation constituée des bâtiments de la BCV, de La Poste et de l'UBS est une véritable exposition de l'architecture de la fin du XIX^e et du début du XX^e siècle.

Quelles ont pu être vos réticences, au départ, devant le projet de la direction de la Banque, porté par Jean-Daniel Roulin?

Nous avons à disposition un projet dessiné. J'ai demandé à Jean-Daniel Roulin une réinterprétation des éléments existants d'origine, même si l'édifice avait été fortement transformé dans les années cinquante, de façon à pouvoir mettre en valeur la structure spatiale et matérielle du monument, sachant que le résultat constitue davantage un aménagement intérieur que la production d'une architecture dialoguant avec l'existant.



Enfin, quels aspects vous ont-ils convaincu?

La préservation des éléments essentiels encore existants et la réversibilité des aménagements bancaires. La substance structurelle et matérielle a pu être mise en évidence. Les ajouts des années cinquante autour des colonnes ont été supprimés, les marbres des sols évoquent l'intention d'origine, et les menuiseries extérieures des fenêtres ont retrouvé la partition d'origine des vitrages, avec une teinte qui rappelle les menuiseries d'époque en bois sombre. Par ailleurs, il faut admettre que le rez-de-chaussée avait été vidé et largement transformé dans les années cinquante. Il s'est donc agi de révéler la structure originelle existant encore à cet étage. De plus, l'intervention s'est prolongée sur la cage d'escalier qui prend naissance à l'entrée du bâtiment côté Saint-François, et qui se poursuit au premier étage. Il fallait retrouver cette lecture pour rétablir spatialement leur continuité. Il était important que la cohérence de ces interventions maintienne des hiérarchies claires; mais Jean-Daniel Roulin a été très à l'écoute dans la phase d'exécution et a su s'approprier ce bâtiment avec son histoire.

La restauration du salon Isoz n'est-elle pas une copie d'ancien plus qu'une conservation dans les règles de l'art?

Un travail de fond a été mené. C'est pendant la démolition d'un double-plafond que le plafond peint d'époque a été découvert. Dès lors s'est posée la question: qu'en fait-on? L'accompagnement par mes soins a permis de

procéder à des choix de restauration cohérents. La reconstitution n'était évidente, au départ. Est-ce un anachronisme? La décision est toujours prise en fonction de la substance qui reste. A-t-elle un sens? N'est-ce qu'un fragment? Ce salon était en suffisamment bon état pour l'utiliser comme une pièce; nous avons aussi beaucoup de documents d'époque, une reconstitution était donc pertinente. C'est peut-être aussi grâce à cela que la direction de la Banque a pu appréhender tout l'intérêt historique de son bâtiment. D'un autre côté, cette reconstitution démontre au public la vocation centenaire de la Banque. En fait, ici, le patrimoine bancaire se rattache au patrimoine immobilier.

Le rendu final vous satisfait-il?

Le travail effectué démontre que l'accompagnement a favorablement influencé le résultat. Dans le cas présent, ce constat est satisfaisant. Se pose la question de la conservation des interventions intermédiaires. Ce qui s'était fait dans les années cinquante n'était pas toujours de qualité. Il en restera toutefois d'éloquents témoins: la passerelle et le bâtiment sud, annexe en contrebas de Saint-François. ●

PROPOS RECUEILLIS PAR ANNIE ADMANE



Le salon Isoz, témoin de ce qui fut

Charles-Émile Moinat représente la tradition dans ce qu'elle peut avoir de plus riche: «Nous avons l'habitude de travaux exclusifs et nous travaillons avec de nombreux artisans, ici, et parfois même de l'étranger.»

Pour le papier peint du salon Isoz, une recherche a été entreprise sur la base d'un échantillon d'époque prélevé sur les murs par l'architecte, et d'anciens documents dont disposent les ateliers Moinat. «C'est un papier damassé, précise l'antiquaire, modèle Tekko, qui a été posé jusque dans les années cinquante. Or, la maison allemande qui le produisait (Salubra) a disparu. Elle a été reprise par un fabricant allemand (maison Schaller) qui a effectué une recherche, mais qui ne peut plus l'imprimer comme à l'époque.»

Enfin c'est une imprimerie anglaise, propriété de familles nobles anglaise et belge, qui a pu répondre à la demande: un papier imprimé au cadre, dans les règles de l'art, avec des teintes aux composants naturels, dans un mélange à l'eau, proche de l'aquarelle. Huit échantillons de couleur ont été soumis à Jean-Daniel Roulin et Laurent Chenu, avant l'impression. Le fabricant a gardé les chablon et les cadres. Recherches et fabrication ont requis trois mois de travail.

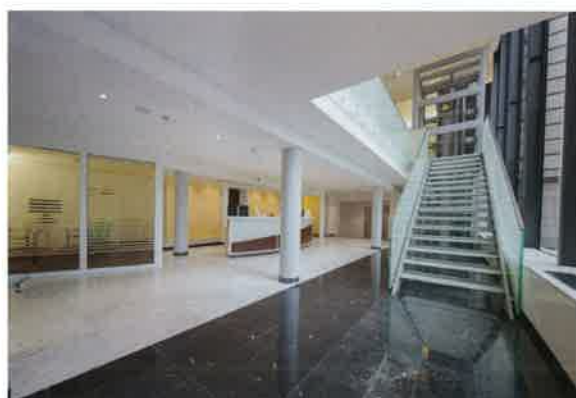
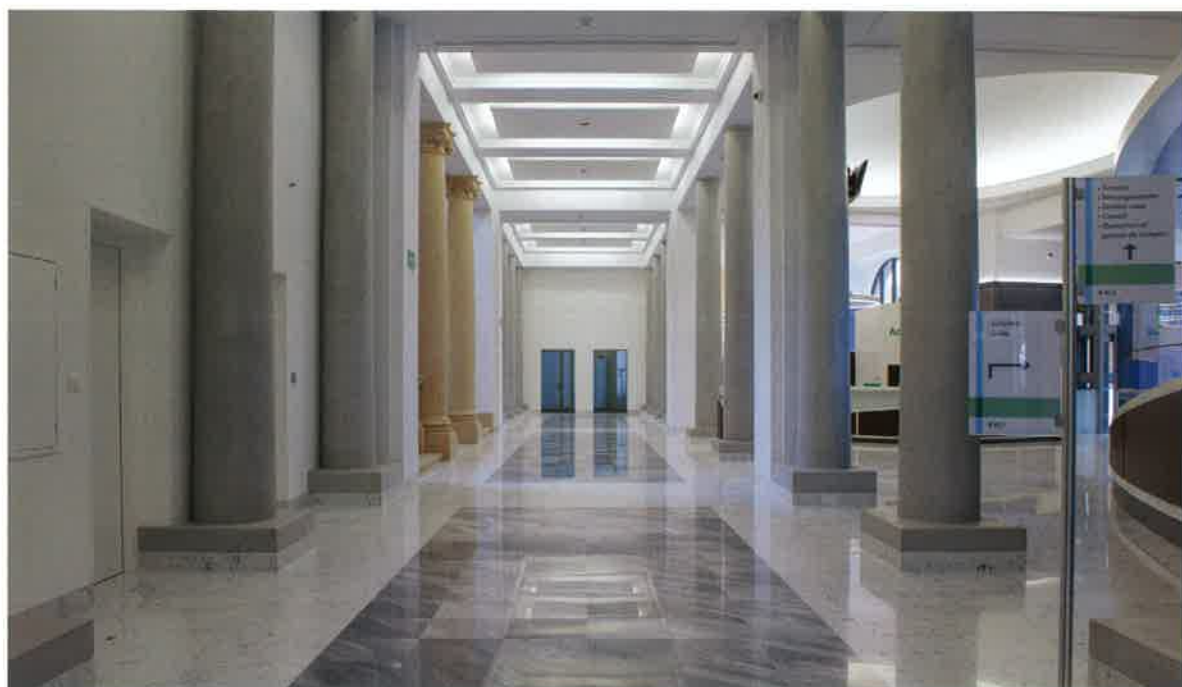
Quant à l'habillage de la grande baie, le lambrequin a été entièrement fabriqué dans les ateliers Moinat, par leurs tapissiers et courtépoinnières: un support en bois revêtu d'un taffetas de soie, avec une passementerie large, réplique exacte des matériaux d'époque. Seul le voilage n'obéit pas à l'original: «Nous avons remplacé le mélange coton/soie par un polyester, plus résistant à la lumière et à l'usure.» Mais il suffit de contempler la photo d'époque en noir et blanc pour s'assurer que c'est bien cela, on y est, jusqu'aux volutes du galon et à la délicatesse des petits glands d'ornement du store. ●

AA

Marbrerie du bâtiment Taille et pose de pierres naturelles

Façades – Ravalement de façades
Dallages intérieurs et extérieurs – Piscines
Salle de bains – Cuisines
Escaliers sur mesures

Chemin de la Colice 16 | CP 144 | 1023 CRISSIER | Tél. +41 21 635 39 51
Fax +41 21 635 39 50 | Mobile +41 79 328 17 87 | www.chevriercaprara.ch



© photographies: Robert Kovacs

LES INTERVENANTS

LES MAÎTRES DE L'OUVRAGE

Banque cantonale vaudoise
Département infrastructures
et services généraux

L'ARCHITECTE ET CHEF DE PROJET

Jean-Daniel Roulin, responsable secteur
immobilier et infrastructures BCV

LA COORDINATION GLOBALE BCV

Patrick Vallotton

LA COORDINATION TECHNIQUE BCV

Pascal Lavanchy

LA DIRECTION DES TRAVAUX BCV

Eric Kursner
Stephane Guyaz

LES MANDATAIRES

Consultant

CMO SA Vevey, Heinz Oberli

Ingénieur civil

Monod & Piguet et Associés SA,
Lausanne

Ingénieur fenêtres et façades

BIFF Ingénieurs Fenêtres et Façades SA,
Lausanne

Ingénieur électricien

Scherler SA, Le Mont-sur-Lausanne

Ventilation

AlpiqinTec Romandie SA, Prilly

Ingénieur chauffage et ventilation

Pierre Chuard Ingénieurs Conseils SA,
Le Mont-sur-Lausanne

Ingénieur sanitaire

BA Consulting SA, Etagnières

Etudes historiques

Atelier Saint-Dismas SA, Lully

Recherches historiques

Bureau de recherche en histoire
de l'architecture, Lausanne

Etudes cuisine lounge

ATI Foodservice Concepts,
Clarens / Montreux

Ingénieur ECA

Adefi SA, Crissier

Ingénieurs ascenseurs

Ascka - Ascenseurs Conseils Kälin Sàrl,
Le Mont-sur-Lausanne

Géomètre

BBHN - Laurent Huguenin, Lausanne

Ingénieur acousticien

D'silence Acoustique SA, Lausanne



LES ENTREPRISES

Démolition et maçonnerie

Bertholet-Mathis SA, Lausanne

Démolition LMT SA, Bioley-Orjulaz

Chapes Pachoud & Fils SA, Lausanne

Bennes à déchets

Tinguely Transports SA, Lausanne

Charpente métallique et verre

Morand R. et Fils SA, La Tour-de-Trême

Ferblantier Borio SA, Lausanne

Vitrages extérieurs Ramelet SA, Lausanne

Stores Schenker Stores SA, Crissier

Electricité Baumberger & Fils SA, Lausanne

Concept d'éclairage

Amstein + Walthert SA, Lausanne

Mise en service électricité

Bawitech SA, Chavornay

Chauffage Monnier SA, Pully

Sanitaire JDG Sanitaire SA, Prilly

Ascenseurs

AS Ascenseurs SA, Le Mont-sur-Lausanne;
Schindler Ascenseurs SA, Lausanne

Démontage ascenseurs

Vollino Démolition Sàrl, Aclens

Plâtrerie-peinture parois

H.B. Peinture Sàrl, Villars-Sainte-Croix

Plâtrier plafonds Rigips SA, Granges (VS)

Portes métalliques, vitrage coupe-feu

Feral Mancini SA, Bussigny-près-Lausanne

Parois, portes automatiques

GilgenDoorSystems SA, Gland

Portes bois Francis Gabriel SA, Chexbres

Menuiserie Aldo Suarato, Lausanne

Pierre naturelle

Chevrier-Caprara Sàrl, Crissier

Faux planchers Lenzlinger Fils SA, Bernex

Faux plafonds

Plafonmetal SA, Le Mont-sur-Lausanne

Plafond tendu Reichenbach SA, Lausanne

Plâtrerie-peinture, colonnes,
plafonds suspendus FR Staff SA, Renens

Nettoyage Netimmo SA, Echandens

Surveillance chantier

Protect'service SA, Bussigny-près-Lausanne

Sas MS Protect AG, Lenggenwil

Blindages

Imsec Stratégie et Sécurité Sàrl, Corseaux

Agencement intérieur

RS Agencement Steiner SA,
Bussigny-près-Lausanne

Désamiantage

Ami SA, Chavannes-près-Renens

Echafaudages

Roth Echafaudages SA, Vufflens-la-Ville

Peinture électrostatique

EPS Electro Painters SA, Plan-les-Ouates



AS Ascenseurs
simplement plus proche

AS Ascenseurs SA
En Budron A9
1052 Mont-sur-Lausanne
Téléphone 021 654 76 76
Téléfax 021 654 76 90
e-mail as-lau@lift.ch
www.lift.ch

d' Silence sa
acoustique

andré lappert acousticien
bertrand de rochebrune

montreux - lausanne
www.dsilence.ch

pour l'harmonisation des espaces sonores



AMSTEIN + WALTHERT
Lausanne SA

INGÉNIEURS EN TECHNIQUES DU BÂTIMENT
www.amstein-walthert.ch

Avenue William-Fraisse 3 Tél. +41 21 553 23 00
1006 Lausanne Fax +41 21 553 23 10



AGENCEMENT STEINER SA

MAÎTRISE FÉDÉRALE
MAISON FONDÉE EN 1960

Ebénisterie CH - 1030 BUSSIGNY
Agencement ROUTE DE LA CHAUX 5
Décoration CASE POSTALE 444
Espace intérieur TÉL. +41 21 706 06 76
Développement FAX +41 21 706 06 75
E-MAIL: info@rs-steiner.ch
SITE: www.rs-steiner.ch



PLAFONDS MODULAIRES
PLAFONMETAL
LUMINAIRES • PAROIS

PLAFONMETAL SA
En Budron A15 | 1052 Le Mont s/Lausanne
Tél. 021 653 55 33 | Fax 021 653 54 55
www.plafonmetal.ch | info@plafonmetal.ch



BA Consulting SA
*Planification des techniques du bâtiment
Maîtrise fédérale M+F Projeteur sanitaire*

Installations sanitaires et apparentées
Installations sprinkler
Installations de gaz médicaux
Installation de vaccum commercial

Rue du Bourg 1 - 1037 Etagnières
Tél. 021 671 06 11 - Fax 021 671 06 55
info@baconsulting.ch



NETTOYAGES
NETIMMO^{SA}

Tél. 021 701 41 65
Rue de l'Industrie 63 - 1030 Bussigny (Lausanne)
www.netimmo-sa.ch - info@netimmo-sa.ch



MONNIER
CHAUFFAGE • VENTILATION • CLIMATISATION SA

Siège principal
Grand-Rue 4 • 1009 Pully
Tél. 021 729 64 32
Fax 021 729 94 24

Succursale
Route de l'Aéroport 29-31 • 1215 Genève
Tél. 022 799 22 22
Fax 022 799 34 46

www.monniersa.ch